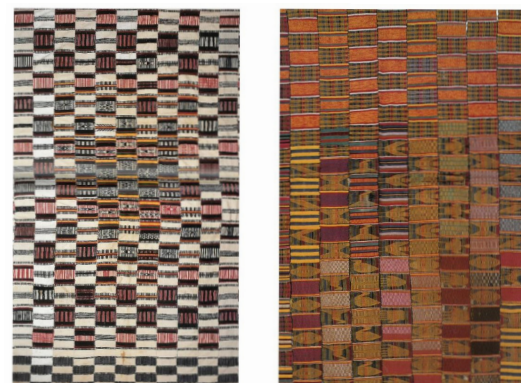


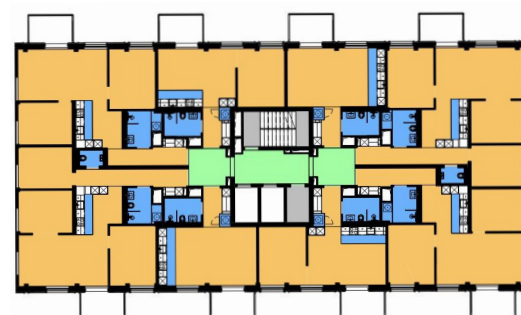
Neubau

Wohnhochhaus Sky, Dübendorf

STÜCHELI



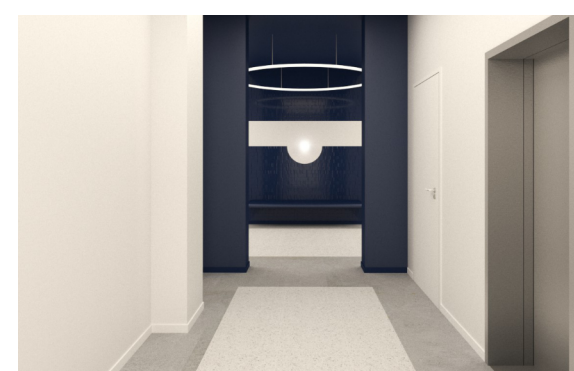
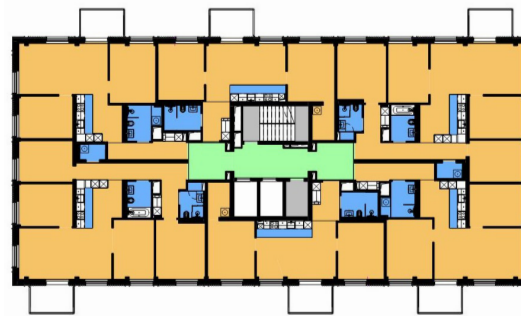
Das Hochhaus Sky ist das zweite Gebäude des privaten Gestaltungsplans «Am Stadtrand». Während sich das skulpturale Nachbarhaus Sorrento an ein jüngeres Publikum richtet, sind im Haus Sky hauptsächlich Familien sowie Seniorinnen und Senioren zuhause. Die 150 Mietwohnungen weisen einen hohen Anteil an 3.5-, 4.5- und 5.5-Zimmer-Wohnungen auf. Dabei sind die Familienwohnungen in den unteren Geschossen und somit in der Nähe des Aussenraums verortet. Das Erdgeschoss enthält zwei Gewerbeflächen, zwischen die sich eine grosszügige Eingangshalle schiebt. Diese Halle verbindet den südlichen Zugang «Am Stadtrand» mit dem «Chästrägerweg» im Norden. Erdige, warme Farbfelder machen aus der Eingangshalle einen Ankunftsort mit mediterraner Atmosphäre.



Im Norden grenzt ein ausgedehnter Freiraum an das Gebäude, der in streifenförmige Segmente mit unterschiedlichen Nutzungen unterteilt ist. Seine Gestaltung gleicht derjenigen des benachbarten Hochhauses Sorrento. Darüber hinaus verbinden sich die auslaufenden Streifen mit den Aussenräumen der seitlich angrenzenden Überbauungen.



Die Fassaden des Gebäudes zeichnen sich durch unterschiedlich strukturierte Einzelteile aus, die ineinandergreifen und sich zu einem grossen Ganzen verweben. Flache Eternit-Elemente alternieren mit gewellten. Schlanke Metall-Lisenen halten die Flächen zusammen und zeichnen die Statik nach. Das Thema «Weben und Verweben» verleiht dem Wohnhochhaus Sky eine eigene Identität.



Auftragsart: Studienauftrag, 1. Rang
Auftraggeberin: Mettler 2 Invest AG, St. Gallen
Standort: Dübendorf
Bausumme (BKP2): CHF 34.8 Mio.
Geschossfläche: 17 305 m²
Raumprogramm: 150 Wohnungen und Gewerbe
Planung: Januar 2022 – Januar 2024
Realisierung: Oktober 2023 – Januar 2024
Nachhaltigkeitsstandard: SNBS - Standard nachhaltiges Bauen Schweiz, Minergie-P-Eco



Visualisierung: Frontansicht, Teppiche als Inspiration für die Fassadenstruktur, Modell, Haupteingang, Korridor
Pläne: Situation, Querschnitt Ansicht West, Obergeschosse
2-5/6-16/17-20

Architektur: Stücheli Architekten AG, Zürich
Landschaft: Landschaftsarchitektur Haag, Zürich