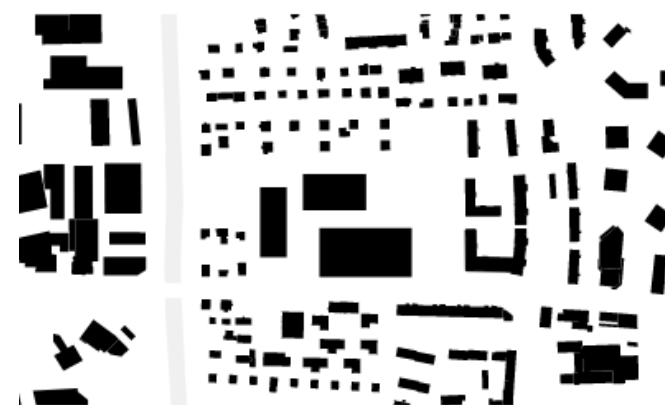


# Wettbewerb

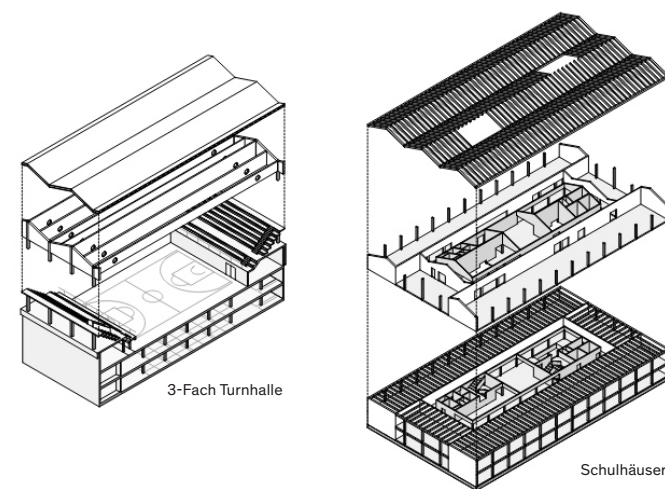
## Schulhaus Ringstrasse, Chur

# STÜCHELI



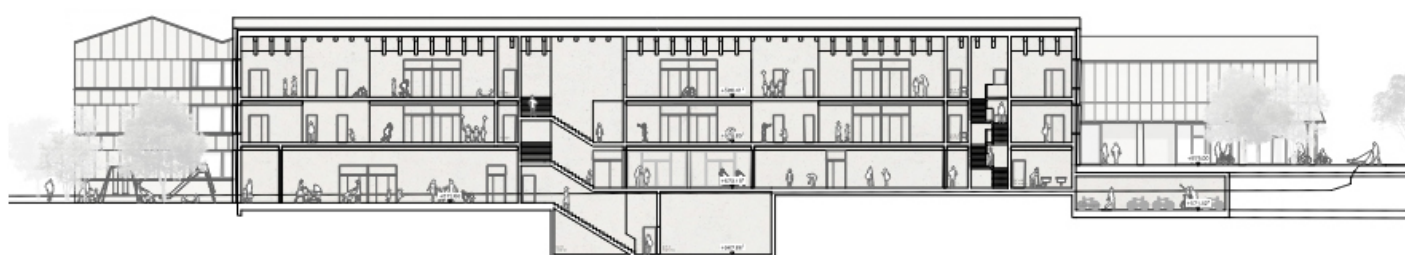
Die Primarschule und der Kindergarten, das Sekundarschulhaus und der Turnhallentrakt mit der Aula, sind drei eigenständige Bauvolumen und treten maximal dreigeschossig in Erscheinung. Die Gebäude gruppieren sich um einen zentralen Innenbereich mit separierten Pausenbereichen.

Die Aussenraumgestaltung bietet klar strukturierte und funktional eingerichtete Bereiche, die eine vielseitige und konfliktfreie Nutzung ermöglichen. Sämtliche Nutzungsgruppen gelangen über räumlich getrennte Zugänge in ihre jeweiligen Bereiche. Die zugeordneten Spiel- und Aufenthaltsbereiche sind nach Alter und Gruppengrösse aufgeteilt. Den Primarschülern steht eine vielseitig nutzbare Kletteranlage zur Verfügung. Die Anlage ist öffentlich und kann ausserhalb des Schulbetriebs genutzt werden. Das organisatorische räumliche Prinzip von Primar- und Sekundarschule unterscheidet sich nur geringfügig. Um für das 'Churer- Modell' in der Primarschule optimale räumliche Voraussetzungen zu bieten, ohne das traditionelle Raumsetting in Frage zu stellen, wurde auf Einbauschränke verzichtet. Als fixe Elemente verbleiben die Fensterarbeitszone entlang der Fassade, das Spülbecken und allenfalls die 'Wandtafel', wobei letztere mobil zur Verfügung gestellt, auch als Raumteiler genutzt werden kann. Grundsätzlich wären damit alle Innenwände frei von einer spezifischen Bestimmung.



Die beiden Schulgebäude der Primar- und Sekundarstufe folgen einer gemeinsamen konzeptuellen und konstruktiven Logik, während es bei den Sporthallen primär um die ökonomische Überbrückung der grossen Spannweiten der Turnhallen geht. Allen Gebäuden gemeinsam jedoch ist, dass sie als Holzbauten konzipiert sind.

Bild: Blick aus Ringstrasse, Innenhof zwischen Turnhalle und Sekundarstufe  
Pläne: Schwarzplan, Primarstufe 2.Obergeschoss, Erdgeschoss, Längsschnitt durch Primarstufe, Tragwerkskonzept



Auftragsart: Projektwettbewerb im selektiven Verfahren / 5. Platz  
Bauherrschaft: Stadt Chur Hochbaudienste, Abteilung Hochbau  
Standort: Ringstrasse, Chur  
Bausumme: CHF 69 Mio.  
Geschossfläche: 28 600 m<sup>2</sup>  
Raumprogramm: Primarstufe (HNF: 2 400 m<sup>2</sup>), Sekundarstufe (HNF: 2 665 m<sup>2</sup>), Kindergarten (HNF: 400 m<sup>2</sup>), 3-Fach Turnhalle mit 1 500 Zuschauerbereich, Einspielhalle, Aula  
Wettbewerb: Juni 2019 – September 2019  
Nachhaltigkeit: Minergie-P-ECO

Architektur: Stücheli Architekten, Zürich  
Landschaftsarchitekt: Grand Paysage, Basel